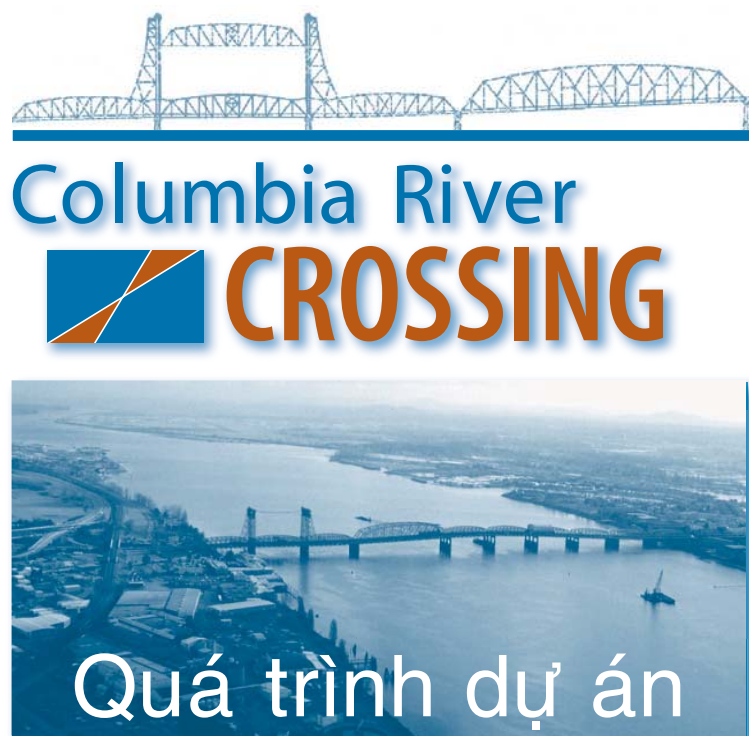


Cầu Xuyên Bang: Một Vấn Đề Đang Gây Khó Khăn Cho Sự Liên Lạc Tối Cần Thiết của Cộng Đồng



Khi cây Cầu Xuyên Bang giữa Portland, Oregon, và Vancouver, Washington, được mở ra lần đầu tiên với dân số trong khu vực là 350,000 người với dưới 20,000 xe hơi và xe tải. Hiện nay, có 2 triệu dân với 2 triệu xe hơi và xe tải. Nói một cách đơn giản, cầu xa lộ I-5 không đủ chỗ để đáp ứng với đòi hỏi, và sự đòi hỏi càng ngày càng tăng lên. Chúng ta phải tìm ra một cách để nêu lên những khó khăn. Nếu không, nạn kẹt xe cho dân chúng, hành khách, thương mại, hàng hóa và khách du lịch sẽ chỉ bị tệ hơn mà thôi.

Cầu Xuyên Bang chạy qua sông Columbia (cầu I-5) thực ra là hai cây cầu, sát cạnh nhau, được xây cất năm 1917 và 1958. Đường thứ nhì chạy qua sông là—cầu Glenn Jackson I-205—được khánh thành năm 1982. Hiện nay, sự phát triển đã gây sức ép lên khả năng của cả hai cây cầu băng qua sông. Một nền kinh tế thế giới không thể thịnh vượng được nếu không có cơ sở hạ tầng tầm cỡ thế giới, Liên Bang, Tiểu Bang, và những cơ quan khu vực đã cùng chung nhau nêu lên vấn đề.

Năm 1998, Bộ Giao Thông Vận Tải Washington và Oregon đã hình thành cộng tác liên tiểu bang để nghiên cứu vấn đề chuyển vận và một giải pháp có thể được để mở rộng hành lang I-5 từ vùng phụ cận Portland cho đến khu vực nam Quận Hạt Clark. Họ đã kêu gọi các cơ sở thương mại, khu phố, và những nhóm quan tâm đến vấn đề dự trù một loạt những cải tiến. Nghiên cứu cho biết sự tắc nghẽn giao thông cao nhất và hầu hết không đáp ứng được đòi hỏi xảy ra nơi xa lộ I-5 vượt qua Sông Columbia. Nghiên cứu cũng bao gồm cả giới hạn cải tiến và những đề nghị quản lý giao thông.

Một đề nghị chính gọi là bổ túc thêm khu vực giao thông, hoặc khả năng, trên sông Columbia với sự thay thế bằng một cây cầu khác hoặc làm phụ thêm những lối ra (exit) trên cầu I-5 để giảm bớt chỗ nghẽn cổ chai trên giao thông địa phương và thương mại Xuyên Bang. Những đề nghị khác được cứu xét cải tiến khả năng di chuyển cao và giới hạn lựa chọn tài chánh. Họ cũng nhấn mạnh đến sự quan trọng tham gia của dân chúng, kể cả những người dân có lợi tức thấp và thiểu số, trong kế hoạch của dự án.

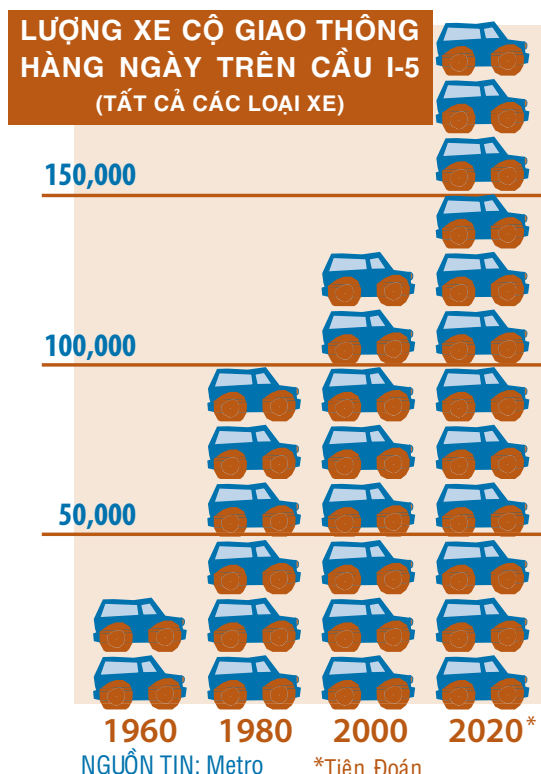
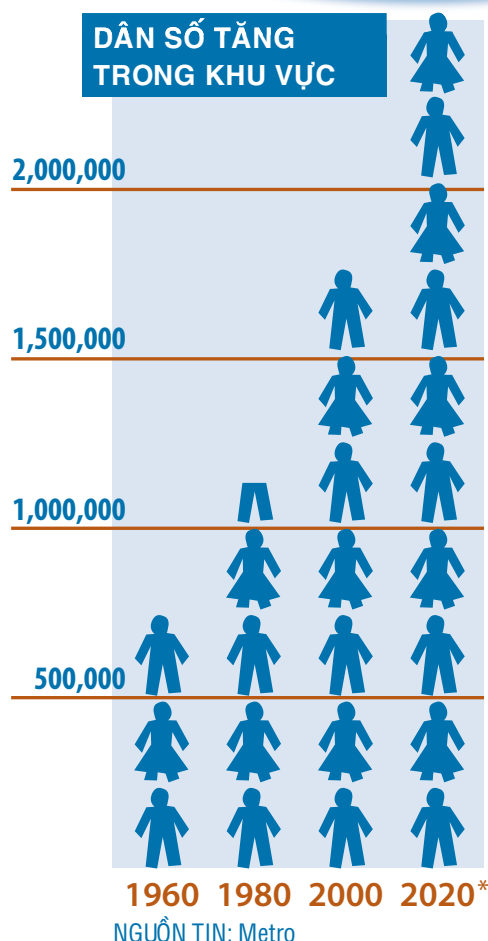
Hiện nay, với dự án Vượt Sông Columbia, Tiểu Bang và các cơ quan chuyển vận địa phương đang bước sang giai đoạn kế tiếp là nêu lên những nhu cầu tối cần nhất. Dự án này sẽ theo đúng Luật Điều Lệ Môi Trường Quốc Gia (National Environmental Policy Act) triển khai sự tham gia của cộng đồng và chọn lựa một giải pháp thay thế.

Giải quyết được vấn đề này sẽ có một ảnh hưởng lớn lao đến nền kinh tế của bất cứ dự án chuyển vận nào trong thập niên tới. Di chuyển hành khách, hàng hóa và vận chuyển qua sông là thiết yếu cho nền kinh tế vững mạnh.

Đây tất cả là thương mại và công việc làm.

Mark Dodson
Giám Đốc và Chủ Tịch Hãng Northwest Natural Gas

Royce Pollard
Thị Trưởng Thành Phố Vancouver



GIỜ CAO ĐIỂM KẾT XE BUỔI SÁNG

4 giờ 2000*
2 giờ 2000



GIỜ CAO ĐIỂM KẾT XE BUỔI CHIỀU

5.5 giờ 2020*
4 giờ 2000



NGUỒN TIN: I-5 Hợp Tác Thương Mại và Chuyển Vận

Ghi danh vào danh sách gửi thư Để Nhận Bản Tin Kỳ Tới (xem chi tiết trang sau)

I-5 Tắc Nghẽn Giao Thông Qua Sông: Nhìn rõ vấn đề

Cốt lõi hoặc “khu vực ảnh hưởng đến cầu” của hành lang xa lộ I-5 là 5-dặm (mile) thẳng giữa Đường Tiểu Bang 500 trong Tiểu Bang Washington và khoảng Đại Lộ Columbia trong Tiểu Bang Oregon. Hơn 70 phần trăm vào cao điểm giao thông qua cầu vào hoặc ra xa lộ I-5 (hoặc cả hai) trong khoảng này, gây nên liên hệ tắc nghẽn cực kỳ. Cầu được xây năm 1917 và nối rộng năm 1958, và xa lộ cũng rơi vào cảnh thiếu thiết trí căn bản an toàn hiện hành. Để tìm ra giải pháp, quá khó khăn để hiểu rõ vấn đề. Bản đồ dưới đây ghi rõ khu đất và những vấn đề chính được tô đậm trong khu vực có ảnh hưởng của cầu.

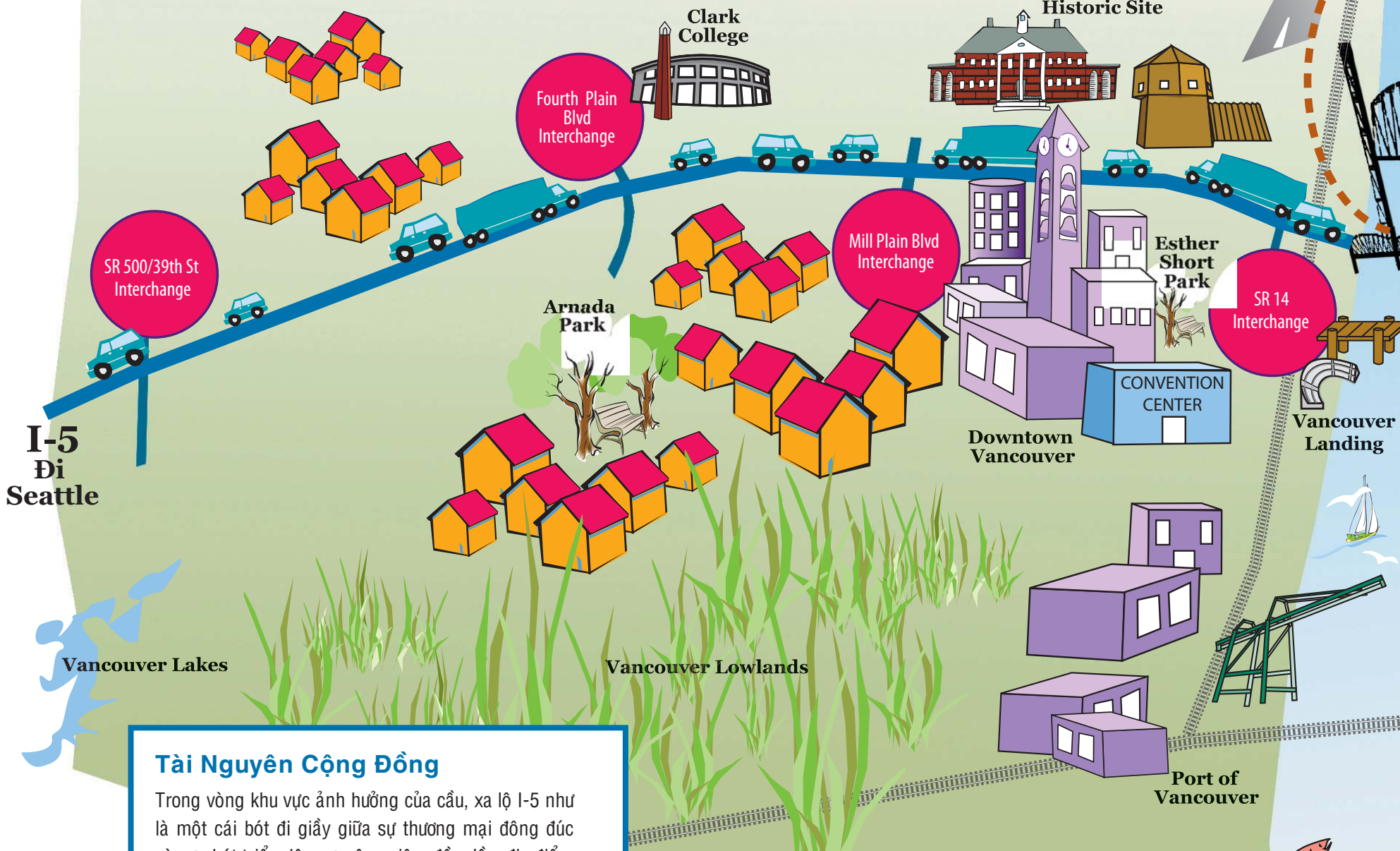


Khoảng giao lộ gần nhất

Giao lộ mỗi bên đầu cầu chỉ vào khoảng một dặm ở mỗi bên. Để giữ cho xe cộ di chuyển an toàn ra vào xa lộ, giao lộ có hiệu quả nhất, nếu mỗi bên có tối thiểu 1 dặm. Đèn báo (on-ramps) lúc xe ra xa lộ phải đủ thời gian để người lái xe tăng tốc độ gia nhập vào dòng xe cộ lưu thông, và lối ra (exit lanes) phải đủ dài để tránh xe bị dồn lại trên xa lộ. Cũng phải có đủ chỗ cho tài xế “ đan ” (weave) qua đường xe chạy (lane) để ra khỏi xa lộ.

An Toàn

Ngay cả khi chỉ một va chạm nhỏ cũng có thể gây ùn tắc xe cộ trong khu vực ảnh hưởng cầu làm bế tắc toàn khu vực và làm cho dòng xe chạy chậm lại. Đây là điều xảy ra thường xuyên (vì đang ở đường rộng vào đường hẹp hoặc không có lề ra) sẽ tăng lên thêm với lượng xe cộ ngày càng nhiều.



Tài Nguyên Cộng Đồng

Trong vòng khu vực ảnh hưởng của cầu, xa lộ I-5 như là một cái bót đi giấy giữa sự thương mại đông đúc và sự phát triển dân cư, công viên, đầm lầy, địa điểm lịch sử, sử dụng thương mại—tài nguyên và cộng đồng chính phải cứu xét đến bất cứ sự thay đổi vật chất nào đối với xa lộ hoặc giao lộ của xa lộ.

Chuyển Vận Qua Sông

Khu vực ảnh hưởng tắc nghẽn trên cầu xa lộ I-5 gây nên sự giao thông công cộng xe hơi và xe tải bị chậm trễ, giảm tốc độ lưu thông và trách nhiệm về dịch vụ. Thời gian xe buýt lưu thông qua sông dự trù sẽ tăng lên đáng kể vào trước năm 2020.

Pearson Field Airport

Fort Vancouver National Historic Site

Clark College

Fourth Plain Blvd Interchange

SR 500/39th St Interchange

Mill Plain Blvd Interchange

Esther Short Park

SR 14 Interchange

Arnada Park

Downtown Vancouver

Vancouver Landing

Port of Vancouver

I-5
Đi
Seattle

Vancouver Lakes

Vancouver Lowlands

Dỡ Cầu Cho Tàu Qua Lại

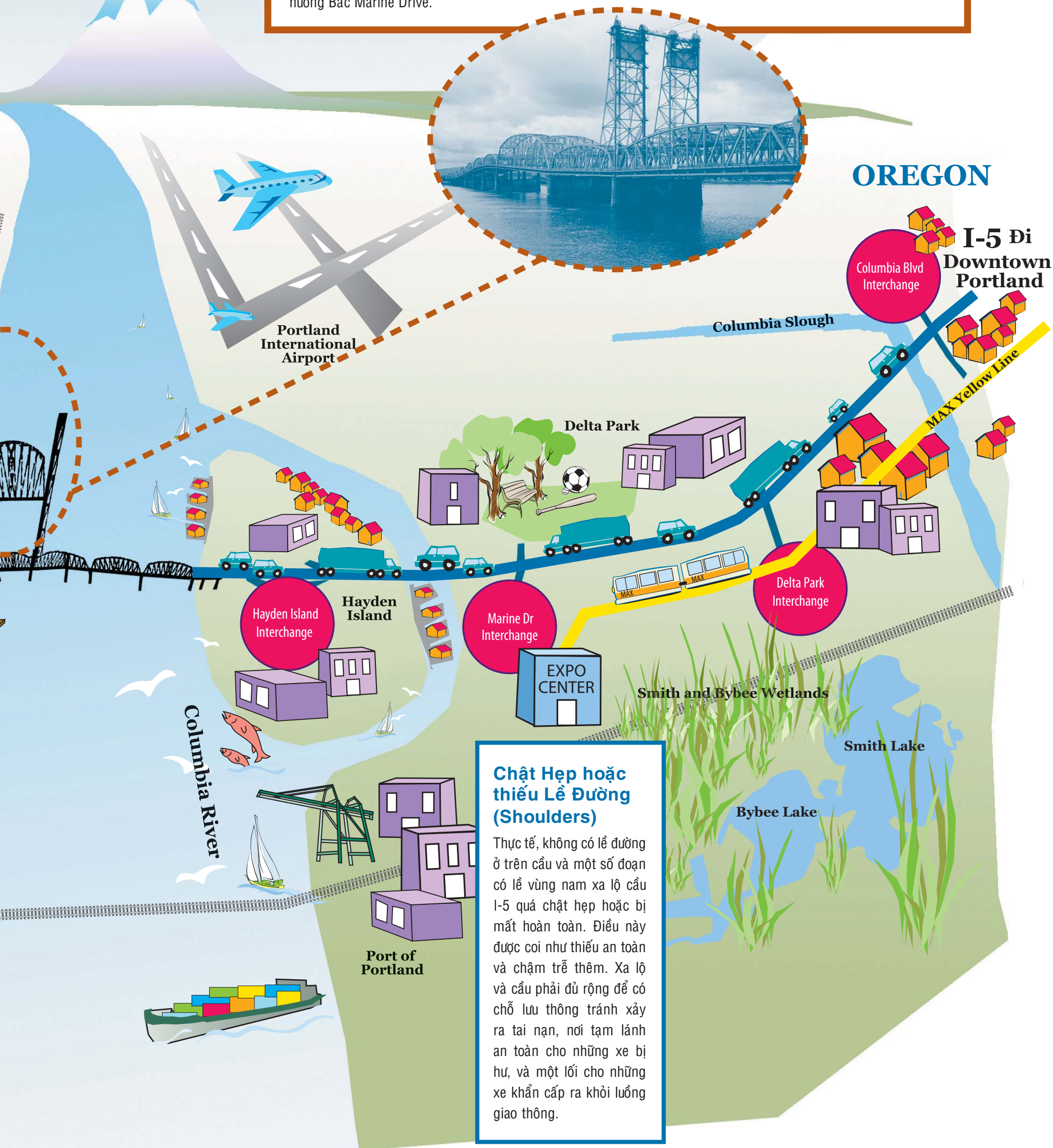
Hiện tại, cầu không đủ chiều cao cho nhiều loại tàu chạy dưới sông. Phần “khoảng cầu dỡ lên” phải dỡ lên 30 lần trong một tháng. Trong khi chỉ mất 10 phút để dỡ cầu cho tàu bè qua lại, có thể ảnh hưởng đến sự lưu thông xe cộ lên đến 1 giờ đồng hồ, xe cộ sẽ phải đợi qua cầu xa nhiều dặm. Vào năm 2020, số xe đồn lại này sẽ phải lâu hơn mới giải tỏa được.

Trách Nhiệm Địa Chấn

Cầu xa lộ I-5 không thể cập nhật để đáp ứng được những căn bản địa chấn hiện nay. Nếu xa lộ I-5 huyết mạch bị bể, chất lượng đời sống và nền kinh tế thiết yếu toàn vùng của chúng ta sẽ bị ảnh hưởng nặng nề. Rất nhiều điều dễ dàng hơn—và phải chi phí nhiều hơn—phòng ngừa khủng hoảng hơn là phục hồi vì bị khủng hoảng.

Sự Tiếp Cận của Khách Bộ Hành và Xe Đạp

Đây là điều có thể được, để đi bộ hoặc xe đạp trên lối đi ngoài rìa của khách bộ hành mỗi bên cầu, nhưng tiếp cận thì thật là khó khăn, lối đi chật hẹp và quá gần với luồng xe cộ lưu thông. Nối tiếp bằng xe đạp quy định phải ở ngoài tuyến giao thông và hiện không có đường cho xe đạp chạy bên hướng Tây của cầu giữa Đảo Hayden và hướng Bắc Marine Drive.



Chật Hẹp hoặc thiếu Lề Đường (Shoulders)
Thực tế, không có lề đường ở trên cầu và một số đoạn có lề vùng nam xa lộ cầu I-5 quá chật hẹp hoặc bị mất hoàn toàn. Điều này được coi như thiếu an toàn và chậm trễ thêm. Xa lộ và cầu phải đủ rộng để có chỗ lưu thông tránh xảy ra tai nạn, nơi tạm lánh an toàn cho những xe bị hư, và một lối cho những xe khẩn cấp ra khỏi luồng giao thông.

Cho chúng tôi biết ý kiến của quý vị

Có rất nhiều cách để tham gia trong dự án Vượt Sông Columbia:

- Ghi tên quý vị vào danh sách gửi thư của chúng tôi. Sử dụng trang điện toán của dự án hoặc gửi địa chỉ của quý vị về văn phòng dự án, “Lưu ý: Danh Sách Gửi Thư.” (Attention: Mailing List). (Tài liệu có thể được hoặc không được phiên dịch.)
- Yêu cầu một thuyết trình viên đến dự buổi họp cộng đồng hoặc nhóm thương mại của quý vị để thảo luận về dự án (gửi bản yêu cầu qua trang điện toán của chúng tôi hoặc gọi cho số điện thoại có ghi bên tay phải).



Liên Lạc với Chúng Tôi

Điện Thoại: Quý vị có thể nói chuyện với chúng tôi bằng Anh Ngữ hoặc để lời nhắn lại bằng tiếng Nga, tiếng Việt, hoặc tiếng Tây Ban Nha tại số điện thoại: **(360) 737-2726 hoặc (503) 256-2726.**

Trang Điện Toán (Web Site): www.columbiarivercrossing.org
Kể cả những tin tức của những cơ quan chuyển vận hợp tác với dự án

Columbia River
CROSSING

700 WASHINGTON STREET
VANCOUVER, WA 98660

PRSR STD
U.S. POSTAGE
PAID
VANCOUVER WA
PERMIT NO 263
ECRWSS

Ý kiến quý vị như thế nào?



Do Bộ Giao Thông và Vận Tải Oregon và Bộ Giao Thông và Vận Tải Washington bảo trợ với sự cộng tác của Sở Xa Lộ Liên Bang và Sở Vận Tải Liên Bang

Cầu Xuyên Bang: Tại Giao Điểm

Chúng tôi rất quan tâm đến ý kiến của quý vị!

Đây là thời điểm để hành động giải tỏa tắc nghẽn trên Cầu Xuyên Bang đoạn Sông Columbia. Cầu này là một huyết mạch chính trong cộng đồng của chúng ta, nối liền Vancouver và Portland và vận chuyển hàng hóa, hành khách, và giao thông hỗ trợ nền kinh tế và thiết yếu của toàn vùng Duyên Hải phía Tây. Trong khi cầu này đã phục vụ chúng ta trên 88 năm, cây cầu đã vượt quá xa khả năng của nó—giờ cao điểm giao thông tăng lên mỗi năm. Sự tăng trưởng dự trù sẽ chỉ làm tăng thêm nạn kẹt xe, gây nên sự chậm trễ lâu hơn và lâu hơn. Những cơ quan chuyển vận trong khu vực hai Tiểu Bang đã cùng nhau hướng dẫn phát triển một sự cải tiến vượt sông.

Trong những năm tới đây, chúng tôi sẽ lượng giá các giải pháp để cứu xét đến xa lộ, khả năng chuyển vận cao, xe đạp và khách bộ hành sử dụng. Đây không phải là một nhiệm vụ dễ dàng—và chúng tôi cần sự giúp đỡ của quý vị. Tiếp tục đọc để hiểu rõ hơn những khó khăn, và hãy kiểm tra dự án Vượt Sông Columbia trên trang điện toán Web site. (Xin ghi nhớ rằng không phải tất cả các tài liệu đã được phiên dịch sẽ được phiên dịch.) Giúp phác họa tương lai sự liên lạc tối thiết yếu này của cộng đồng!